

FOGLIETTO ILLUSTRATIVO

1. Denominazione del medicinale veterinario

OctoFend 1,25 g + 0,56 g, collare medicato per gatti

2. Composizione

Ogni collare grigio inodore da 38 cm (12,5 g) contiene come sostanze attive 1,25 g di imidacloprid e 0,56 g di flumetrina.

3. Specie di destinazione

Gatto.

4. Indicazioni per l'uso

Per gatti con o a rischio di infestazione mista da pulci e zecche.

Il medicinale veterinario è indicato solo quando l'uso è mirato contemporaneamente contro i parassiti bersaglio.

Trattamento dell'infestazione da pulci e prevenzione della reinfestazione da pulci (*Ctenocephalides felis*) grazie all'attività insetticida per 7-8 mesi.

Protegge l'ambiente circostante l'animale dallo sviluppo di larve di pulci per 10 settimane.

Il medicinale veterinario può essere utilizzato come parte di una strategia di trattamento per la Dermatite Allergica da Pulci (DAP), laddove questa sia stata precedentemente diagnosticata da un medico veterinario.

Prevenzione della reinfestazione da zecche (*Ixodes ricinus*) tramite l'effetto acaricida (uccisione) e tramite l'effetto repellente (anti-feeding), da 2 giorni a 8 mesi.

Prevenzione della reinfestazione da zecche (*Rhipicephalus turanicus*) tramite l'effetto acaricida (uccisione), da 2 giorni a 8 mesi.

Il medicinale veterinario è efficace contro larve, ninfe e zecche adulte.

5. Controindicazioni

Non trattare gattini di età inferiore a 10 settimane.

Non usare in casi di ipersensibilità alle sostanze attive o ad uno degli eccipienti.

6. Avvertenze speciali

Avvertenze speciali:

Le zecche già presenti sul gatto prima del trattamento potrebbero non essere uccise entro 48 ore dopo l'applicazione del collare e restare attaccate e visibili. Si raccomanda pertanto di rimuovere le zecche già presenti sul gatto al momento dell'applicazione. La prevenzione delle infestazioni da nuove zecche inizia entro due giorni dopo l'applicazione del collare.

Generalmente, le zecche verranno uccise e cadranno dall'ospite entro 24-48 ore dall'infestazione, senza aver assunto un pasto di sangue. Non è possibile escludere che singole zecche si attacchino dopo il trattamento. Per questo motivo, se le condizioni sono sfavorevoli, non si può completamente escludere una trasmissione di malattie infettive da parte delle zecche.

Idealmente, il collare dovrebbe essere applicato prima dell'inizio della stagione delle pulci o delle zecche.

Come per tutti i medicinali veterinari topici impiegati a lungo termine, periodi di eccessiva caduta stagionale del pelo possono provocare una lieve e transitoria riduzione dell'efficacia a causa della perdita di parte dei principi attivi legati al pelo. Il reintegro dei principi attivi dal collare inizia immediatamente ristabilendo una totale efficacia senza alcun trattamento aggiuntivo o sostituzione del collare.

Si dovrebbe considerare la possibilità che altri animali nello stesso nucleo familiare possano essere fonte di reinfestazione da pulci e zecche, e questi dovrebbero essere trattati, se necessario, con un prodotto appropriato.

Per un controllo ottimale del problema delle pulci in ambienti domestici gravemente infestati, può essere necessario trattare l'ambiente con un insetticida adatto.

Le pulci possono infestare le cucce degli animali domestici, le zone dove dormono e riposano abitualmente, come tappeti e divani. In caso di infestazione importante, queste aree dovrebbero essere trattate con un insetticida adatto e aspirate regolarmente.

In assenza di rischio di co-infestazione da pulci o zecche, si dovrebbe utilizzare un medicinale veterinario a spettro ristretto.

Il medicinale veterinario è resistente all'acqua e resta efficace anche se l'animale si bagna. Tuttavia, devono essere evitati una prolungata e intensa esposizione all'acqua, nonché abbondanti lavaggi con shampoo, poiché la durata dell'attività può essere ridotta. Gli studi dimostrano che il lavaggio mensile con shampoo o l'immersione in acqua non riducono in modo significativo la durata di 8 mesi di efficacia contro le zecche dopo la redistribuzione delle sostanze attive nel pelo, mentre l'efficacia del medicinale veterinario contro le pulci si riduce gradualmente a partire dal 5° mese.

Precauzioni speciali per l'impiego sicuro nelle specie di destinazione:

Non pertinente.

Precauzioni speciali che devono essere prese dalla persona che somministra il medicinale veterinario agli animali:

Tenere il sacchetto contenente il collare nella confezione fino al momento dell'utilizzo.

Come con tutti i prodotti medicinali veterinari, non permettere ai bambini piccoli di giocare con il collare o di metterlo in bocca. Non consentire che gli animali che indossano il collare dormano nello stesso letto dei proprietari, soprattutto se bambini. L'imidacloprid e la flumetrina vengono rilasciati continuamente dal collare alla pelle e al pelo mentre il collare viene indossato.

Il medicinale veterinario può causare reazioni di ipersensibilità in alcune persone.

Persone con nota ipersensibilità (allergia) ai componenti del collare devono evitare il contatto con il medicinale veterinario.

In casi molto rari, in alcune persone il medicinale veterinario può causare irritazione della pelle, degli occhi e delle vie respiratorie. In caso di irritazione agli occhi, sciacquare abbondantemente gli occhi con acqua fredda. In caso di irritazione della pelle, lavare la pelle con sapone e acqua fredda. Se i sintomi persistono si raccomanda di consultare un medico e di mostrargli il foglio illustrativo o l'etichetta.

Eliminare immediatamente tutti i residui o i ritagli del collare (vedere sezione "Raccomandazioni per una corretta somministrazione").

Dopo avere applicato il collare, lavarsi le mani con acqua fredda.

Precauzioni speciali per la tutela dell'ambiente:

Vedere paragrafo "Precauzioni speciali per lo smaltimento".

Gravidanza e allattamento:

La sicurezza del medicinale veterinario non è stata stabilita negli animali di destinazione durante la gravidanza e l'allattamento.

L'uso non è raccomandato durante la gravidanza e l'allattamento.

Studi di laboratorio sia con flumetrina che con imidacloprid in ratti e conigli non hanno mostrato alcun effetto teratogeno o fetotossico.

Fertilità:

Studi di laboratorio sia con flumetrina che con imidacloprid in ratti e conigli non hanno prodotto alcun effetto sulla fertilità o sulla riproduzione.

Interazione con altri medicinali veterinari e altre forme di interazione:

Nessuna nota.

Sovradosaggio:

Per la natura del collare, il sovradosaggio è improbabile e non ci si devono aspettare segni di sovradosaggio. Un sovradosaggio di 5 collari intorno al collo è stato studiato in gatti adulti per un periodo di 8 mesi, e in gattini di 10 settimane per un periodo di 6 mesi, senza osservare nessun altro evento avverso rispetto a quelli già descritti nella sezione "Eventi avversi".

Nel caso improbabile che l'animale mangi il collare possono verificarsi lievi sintomi gastrointestinali (ad es. feci molli).

Incompatibilità principali:

Nessuna nota.

7. Eventi avversi

Gatto:

Non comuni (da 1 a 10 animali su 1 000 animali trattati):
Reazioni al sito di applicazione ¹ (ad es. Eritema (arrossamento), Perdita di pelo, Prurito).
Rari (da 1 a 10 animali su 10 000 animali trattati):
Reazioni al sito di applicazione ² (ad es. Dermatiti, Eczema, Emorragie, Infiammazione, Lesioni, Grattamento)
Disordine comportamentale ³ (ad es. Masticazione, Leccamento e Pulizia eccessivi ⁴ , Nascondersi, Iperattività, Vocalizzazione)
Diarrea ⁵ , Ipersalivazione ⁵ (incremento della salivazione), Vomito ⁵
Cambiamento nell'assunzione del cibo ⁵
Depressione ⁵
Molto rari (< 1 animale / 10 000 animali trattati, incluse le segnalazioni isolate):
Aggressività ⁶
Frequenza indeterminata (non può essere stimata dai dati disponibili):
Dermatite da contatto ⁷

¹ I segni di solito si risolvono entro 1 o 2 settimane. In singoli casi, si consiglia la rimozione temporanea del collare fino alla risoluzione dei segni.

² È consigliata la rimozione del collare.

³ Può essere osservato negli animali non abituati a indossare i collari nei primi giorni dopo l'applicazione.

⁴ Al sito di applicazione.

⁵ Reazioni lievi e transitorie che potrebbero verificarsi con l'uso iniziale.

⁶ Assicurarsi che il collare sia applicato correttamente.

⁷ Notata in animali ipersensibili.

La segnalazione degli eventi avversi è importante poiché consente il monitoraggio continuo della sicurezza di un prodotto. Se dovessero manifestarsi effetti indesiderati, compresi quelli non menzionati in questo foglietto illustrativo, o si ritiene che il medicinale non abbia funzionato, si prega di informarne

in primo luogo il medico veterinario. È inoltre possibile segnalare eventuali eventi avversi al titolare dell'autorizzazione all'immissione in commercio utilizzando i recapiti riportati alla fine di questo foglietto o tramite il sistema nazionale di segnalazione: <https://www.salute.gov.it/farmacovigilanzaveterinaria>

8. Posologia per ciascuna specie, via(e) e modalità di somministrazione

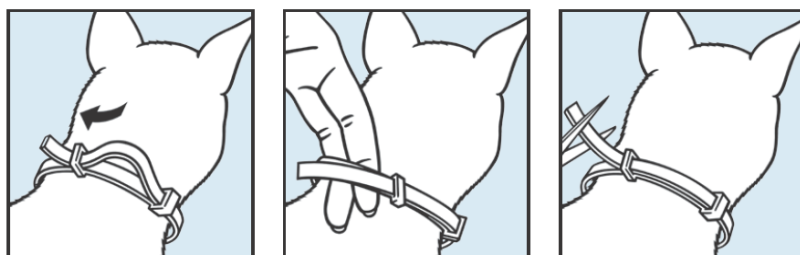
Uso cutaneo. Ai gatti applicare un collare di 38 cm di lunghezza.
Un collare per animale da applicare intorno al collo. Solo per uso esterno.

9. Raccomandazioni per una corretta somministrazione

Togliere il collare dal sacchetto protettivo appena prima dell'uso. Srotolare il collare e assicurarsi che non ci siano refusi dei connettori di plastica all'interno del collare. Tirare il collare attraverso la fibbia e regolare il collare intorno al collo dell'animale senza stringere troppo (a titolo di guida, dovrebbe essere possibile inserire 2 dita tra il collare e il collo dell'animale). Far scorrere il collare in eccesso attraverso il passante e tagliare qualsiasi parte in eccesso di oltre 2 cm.

Solo per confezioni multilingua:

< Vedere l'illustrazione sull'uso del collare alla fine di questo foglietto illustrativo >



Il collare deve essere indossato continuamente per il periodo di protezione di 8 mesi e dovrebbe essere rimosso dopo il periodo di trattamento. Controllare periodicamente e aggiustare la misura se necessario, in particolare quando i gattini sono in rapida crescita.

Questo collare è dotato di un meccanismo di chiusura di sicurezza. Nel caso molto raro in cui un gatto resti impigliato, la forza dell'animale è solitamente sufficiente ad allargare il collare permettendogli di liberarsi rapidamente.

10. Tempi di attesa

Non pertinente.

11. Precauzioni speciali per la conservazione

Tenere fuori dalla vista e dalla portata dei bambini.
Tenere il sacchetto con il collare nella scatola esterna fino al momento dell'utilizzo.
Non usare dopo la data di scadenza riportata sul sacchetto e sulla scatola esterna. La data di scadenza si riferisce all'ultimo giorno del mese.

12. Precauzioni speciali per lo smaltimento

I medicinali non devono essere smaltiti nelle acque di scarico o nei rifiuti domestici.

Questo medicinale veterinario non deve essere disperso nei corsi d'acqua poiché imidacloprid e flumetrina potrebbero essere pericolosi per i pesci o per altri organismi acquatici.

Utilizzare sistemi di ritiro per lo smaltimento dei medicinali veterinari inutilizzati o dei rifiuti derivanti dall'impiego di tali medicinali in conformità delle norme locali e di eventuali sistemi nazionali di raccolta pertinenti per il medicinale veterinario interessato. Queste misure servono a salvaguardare l'ambiente.

Chiedere al proprio medico veterinario o al proprio farmacista come fare per smaltire i medicinali di cui non si ha più bisogno.

13. Classificazione dei medicinali veterinari

Medicinale veterinario non soggetto a prescrizione.

14. Numeri dell'autorizzazione all'immissione in commercio e confezioni

Scatola contenente uno o due collari; cartone contenente 12 collari.

Scatola contenente un collare da 38 cm per gatti - A.I.C. n. 105813012

Scatola contenente due collari da 38 cm per gatti - A.I.C. n. 105813024

Cartone contenente dodici collari da 38 cm per gatti - A.I.C. n. 105813036

È possibile che non tutte le confezioni siano commercializzate

15. Data dell'ultima revisione del foglietto illustrativo

08/2025

Informazioni dettagliate su questo medicinale veterinario sono disponibili nella banca dati dei medicinali veterinari dell'Unione (<https://medicines.health.europa.eu/veterinary/it>).

16. Recapiti

Titolare dell'autorizzazione all'immissione in commercio:

Elanco GmbH
Heinz-Lohmann-Str. 4
27472 Cuxhaven
Germania

Recapiti per la segnalazione di sospetti eventi avversi:

Italia
+390282944231
PV.ITA@elancoah.com

Fabbricante responsabile del rilascio dei lotti:

KVP Pharma + Veterinär Produkte GmbH
Projensdorfer Str. 324, 24106 Kiel
Germania

17. Altre informazioni

Entrambi i principi attivi sono rilasciati a basse concentrazioni lentamente e continuamente dal sistema a matrice polimerica (Polymer Matrix) del collare verso l'animale. Entrambi i principi attivi sono presenti nel pelo del gatto in concentrazioni acaricide/insetticide durante l'intero periodo di efficacia. Questi si diffondono dal sito di contatto diretto all'intera superficie cutanea. Studi di sovradosaggio e di cinetica sierica negli animali di destinazione hanno stabilito che imidacloprid raggiunge in maniera transitoria la circolazione sistemica, mentre flumetrina è prevalentemente non misurabile. L'assorbimento orale di entrambi i principi attivi non è rilevante per l'efficacia clinica.

L'attività contro *C. felis* inizia immediatamente dopo l'applicazione del collare. Oltre alle indicazioni sopra menzionate, è stata dimostrata un'attività contro le pulci *Ctenocephalides canis* e *Pulex irritans*. Oltre alle indicazioni elencate in precedenza, è stata dimostrata un'attività per 8 mesi contro *Ixodes hexagonus* e la specie non europea di zecca *Amblyomma americanum*.

Il medicinale veterinario fornisce un'attività repellente (anti-feeding) contro le zecche indicate, impedendo così ai parassiti repulsi di assumere un pasto di sangue e pertanto indirettamente aiuta nella riduzione del rischio di trasmissione di malattie trasmesse da vettori (Vector-Borne Disease – VBD). Protezione indiretta nei confronti della trasmissione di *Cytauxzoon felis* (trasmesso dalle zecche *Amblyomma americanum*) è stata dimostrata in uno studio di laboratorio in un piccolo numero di animali a 1 mese dopo il trattamento, riducendo così il rischio di malattia causata da questo patogeno nelle condizioni di questo studio.